

OBS!

**FÖRE BYGGNATION - TA ALLTID  
KONTAKT MED  
STYRELSEN BRF STÅLET!**

Luleå 2004-10-19

Brf Stålet, Luleå

**Instruktion – åtgärder vid tillbyggnad eller nybyggnad av balkong.**

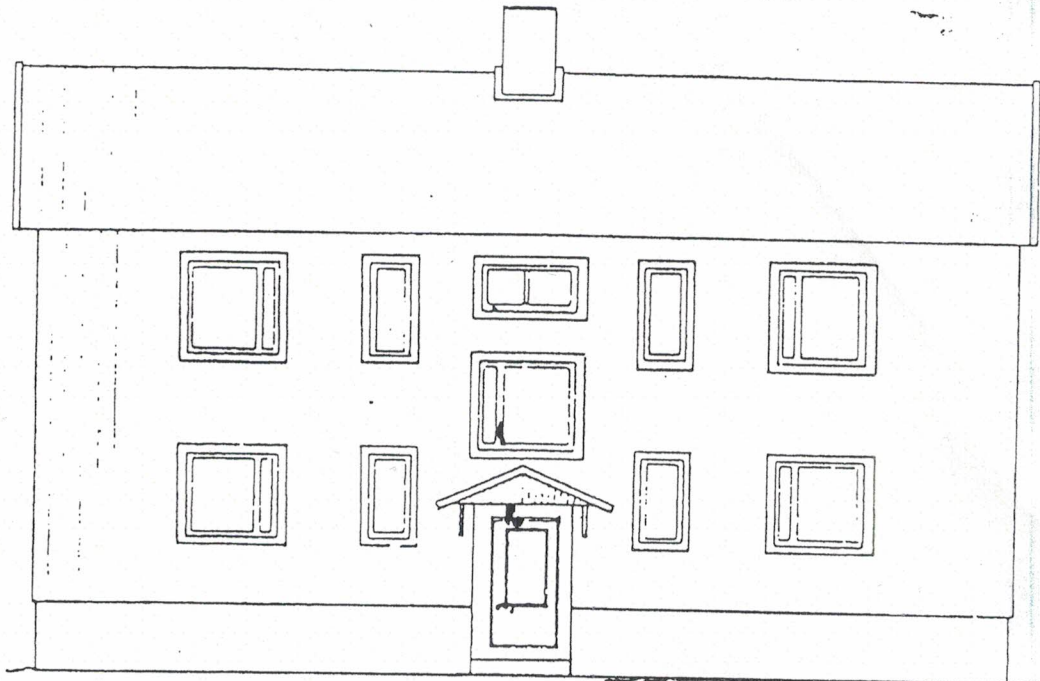
1. **Bygglov - allmänt**
  - 1.1 Bygglovsansökan fylls i och skickas, tillsammans med ritningsbilagor, in till byggnadsnämnden.
  
2. **Att tänka på vid byggnation av terrass/altan eller trappa**
  - 2.1 Räckeshöjden skall vara minst 900 mm.
  - 2.2 Avståndet från golv upp till underkant räcke får vara max 100 mm.
  - 2.3 Räcket skall förses med räckesfyllning eller spjälor som ej är klättringsbara och ej har större öppningar än 100 mm.
  - 2.4 Trappor skall förses med handledare och räcke på fria sidor.
  - 2.5 Öppningar mellan trappsteg får ej vara större än 100 mm.
  - 2.6 Altanens/trappans utseende skall vara som den redovisats på bygglovsritningen.
  - 2.7 Se även bifogat utdrag ur byggreglerna mm.
  
3. **Att tänka på vid byggnation av balkong**
  - 3.1 Räckeshöjden skall vara minst 1100 mm.
  - 3.2 Avståndet från golv upp till underkant räcke får vara max 50 mm.
  - 3.3 Räcket skall förses med räckesfyllning eller spjälor som ej är klättringsbara och ej har större öppningar än 100 mm.
  - 3.4 Konstruktionen/upphängningen av utökade/breddade balkonger skall dimensioneras av konstruktör och verifieras med intyg eller motsvarande.
  - 3.5 Balkongens utseende skall vara som den redovisats på bygglovsritningen.
  - 3.6 Se även bifogat utdrag ur byggreglerna mm.
  
4. **Redovisning till byggnadsnämnd och föreningsstyrelse**
  - 4.1 Meddelande om avslutat byggprojekt samt eventuell kontrollplan, beslutad och utsänd av byggnadsnämnden skickas (ifylld) in till byggnadsnämnden.
  - 4.2 Intyg om utförande i enlighet med gällande byggregler skickas in till styrelsen för Brf Stålet.

- Bilaga 1: Exempel, fasadritning Terrass/Altan.  
Bilaga 2: Exempel, fasadritning Balkong.  
Bilaga 3: Utdrag ur Boverkets Byggregler.

Arkitektuset Monarken AB

Joakim Persson

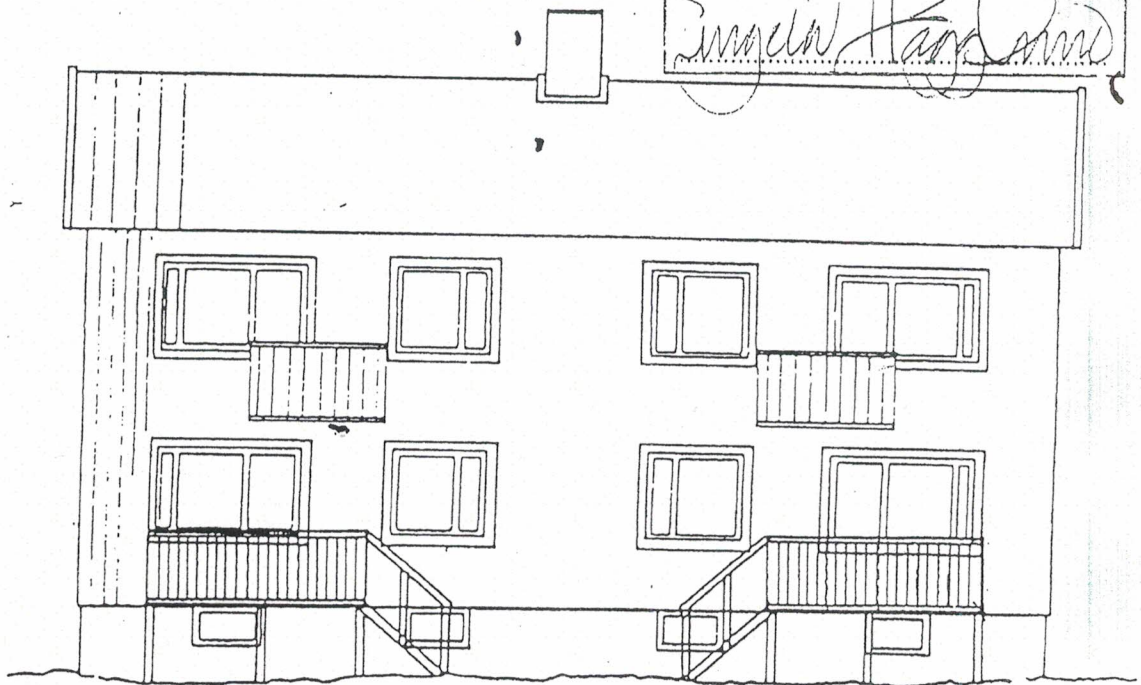
07/26/99



Yrkesgatan  
52

Löft förnyas bygglov tillstånd  
Bygglöv beviljat 5/7 1999

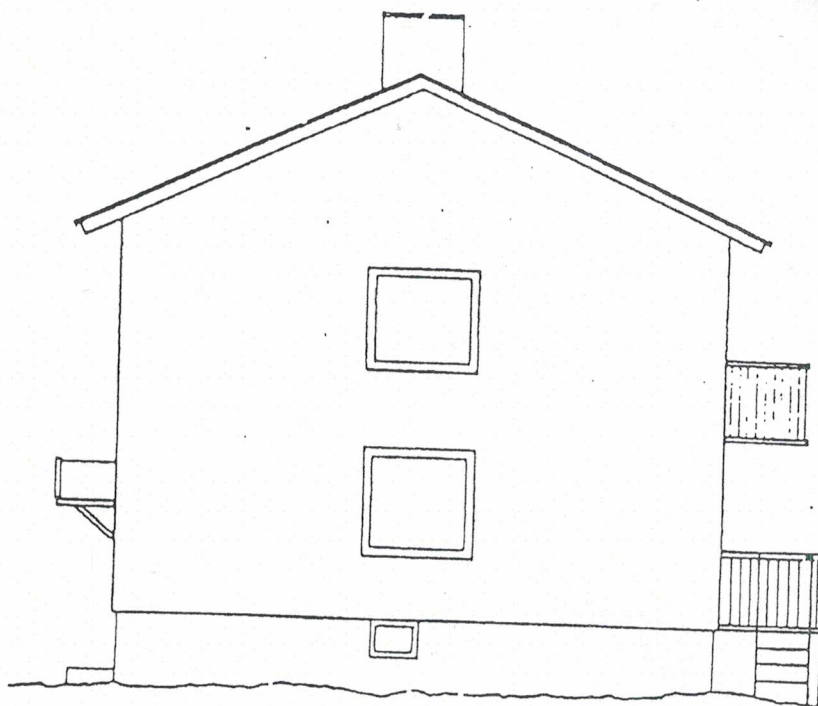
*Junglin Hansson*



3.40

3.40

0728/4



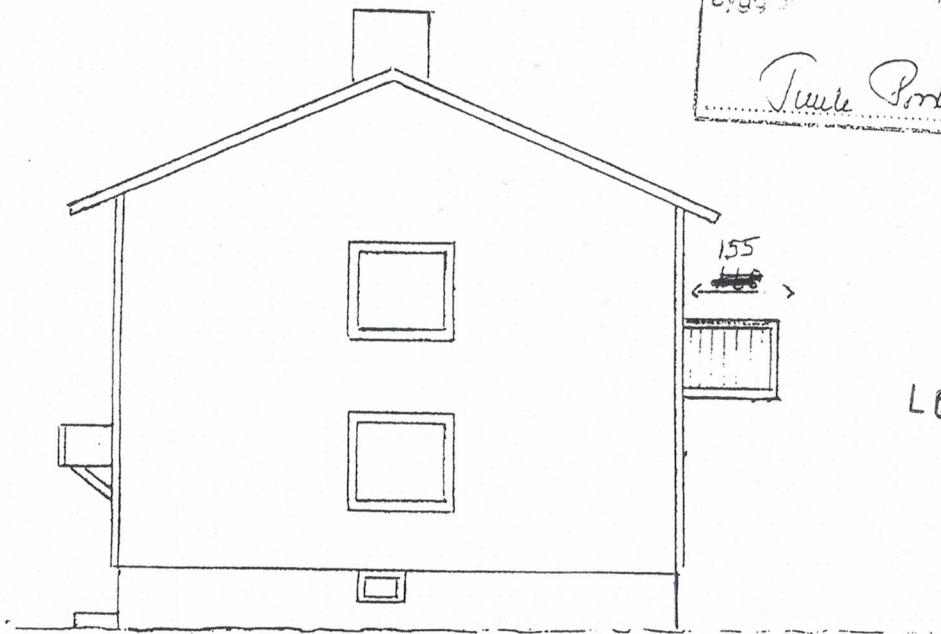
Arkitektbyrå  
Förordlov beviljat 5/7 1999  
Janne Hansson

1.60

Skala 1:100



Luleå kommuns byggnadsnämning  
Byggil: 7/6 - 02  
*Tulle Porteus*



L0488/02

8:2 Skydd mot fall  
BFS 2002:19  
8 Säkerhet vid användning

Råd forts. Taktylor av koppar, rostfritt stål, tegel, betong och papp, liksom omålad förzinkad plåt och aluminium, uppfyller kravet på skåligt skydd mot halkning på yttertak (BFS 1998:38)

### 8:23 Större nivåskillnad

Vid större nivåskillnader och vid öppningar i tak, bjälklag e.d. krävs särskilda skyddsanordningar mot personskador till följd av nedstörtning.

### 8:231 Fönster, dörr o.d. (BFS 1998:38)

I utrymmen där barn kan vistas skall öppningsbara fönster och glaspartier – t.ex. balkongglasningar – vars karmunderkant sitter lägre än 1,8 meter över golvet ha säkerhetsbeslag, spärranordning eller annat skydd som begränsar risken för att barn skall falla ut. Balkongdörrar och motsvarande skall ha säkerhetsbeslag och spärranordning som hindrar barn från att öppna och passera dörren. (BFS 1998:38)

Säkerhetsanordningar behöver inte finnas på fönster eller fönsterdörrar i markplanet.

Råd: Med säkerhetsbeslag avses här ett beslag med spärrfunktion som fixerar t.ex. ett fönster i stängt läge. Med spärranordning avses en sådan anordning med spärrfunktion som hindrar att t.ex. ett fönster kan öppnas mer än så att den största fria öppningen blir 10 cm. Båda dessa anordningar är utförda så att spärrfunktionen inte skall kunna hävas av barn.

Barnsäkerhet, hållfasthet och beständighet kan provas enligt SS 3587 (1) och NT CONS 018 (BFS 1998:38)

### 8:232 Trappa, ramp och balkong

Trappor och ramper skall utformas så att personer kan förflytta sig säkert. Från bostäder och från övriga utrymmen där personer vistas mer än tillfälligt, skall trappor och ramper möjliggöra

8:2 Skydd mot fall  
BFS 2002:19  
8 Säkerhet vid användning

## 8:2 Skydd mot fall

### 8:21 Belysning

Belysning i kommunikationsutrymmen skall vara så utformad och ha sådan belysningsstyrka att personer kan röra sig säkert inom byggnaden.

Råd: Belysning i utrymningsvägar behandlas i avsnitt 5.35

Exempel på lämplig utformning av belysningsinstallationer finns i SS 94 21 04 (1).

### 8:22 Yta avsedd att beträdas

Ytor som är avsedda att beträdas skall utformas på sådant sätt och utföras av sådant material att risken för halkning eller snubbling begränsas. Övriga förändringar av ytmaterialens haltegenskaper skall undvikas. Ytor skall utformas utan oväntade små nivåförändringar, ojämnheter eller låga hinder som är svåra att upptäcka.

Yttertak som kan beträdas skall ha skåligt skydd mot halkning samt utföras så att genomtrampning inte riskeras.

Råd:

Vid bedömning av om halkrisk föreligger bör särskilt luktande ytor och sådana ytor där fukt, väta och nedslutning förekommer beaktas. I utrymmen där man vanligen vistas utan skor (t.ex. i hygienrum eller i utrymmen i badanläggningar) bör ytmaterialens egenskaper anpassas till detta.

Metod för bestämning av olika materials friktionstal vid halkning finns i SS 92 35 15 (2)

Arbetskyddsstyrelsens föreskrifter och allmänna råd om yttertak och underlagstak som har erforderligt skydd mot genomtrampning finns i 13 § i Arbetskyddsstyrelsens föreskrifter om takarbete, AFS 1983:12.

8:2 Skydd mot fall	BFS 2002:19	8 Säkerhet vid användning	BFS 2002:19	8:2 Skydd mot fall
säker transport av sjukbår, om sådan transport inte kan ske med hiss eller annan fast anordning. Trappor skall i sidled avslutas mot begränsningsväggar eller förses med räcken. (BFS 1995:17)		<p>Råd: Vid utformning av trappor bör trappans lutning och längd samt mått förhållande mellan trappstegens höjd och djup beaktas. Trappans lutning i gånglinje bör inte ändras inom samma trapplopp. Enstaka trappsteg med avvikande höjd bör inte förekomma. Där så inte kan undvikas bör trappstegen tydligt markeras. Stegdjupet i trappor bör vara minst 0,25 meter, mått i gånglinjen.</p> <p>Trappplanen bör ha minst samma bredd som trappan.</p> <p>Dörrar på trappplan bör placeras så att passage inte försvåras. I flerbostadshus bör trappplan med dörrar vara minst 1,3 meter breda.</p>		<p>Råd: Trappor som är bredare än 2,5 meter bör delas med räcken eller ledstänger i två eller flera lopp.</p> <p>Räcken i trapplopp bör vara minst 0,9 meter höga. Om en öppning vid sidan av ett trapplopp är så stor att störningsrisk föreligger och fallhöjden är mer än ett normalt våningsplan, bör räcket vara minst 1,1 meter högt.</p> <p>Räcken på trappplan inom en bostad bör vara minst 0,9 meter höga. Räcken på andra trappplan, balkonger och loftgångar bör vara minst 1,1 meter höga.</p>
Trappor, ramper, balkonger o.d. i utrymmen där barn kan vistas, skall utformas så att risken för barnolycksfall begränsas.		<p>Råd: Öppningar mellan plansteg i trappor bör vara högst 100 mm. Inom bostäder bör trappor vara utformade så att grunderna kan monteras i trappans övre och nedre del.</p> <p>Trapploppen i trappor i byggnader i flera plan som innehåller fler än två bostäder och som inte har hiss för bårtransporter, skall ha en minsta bredd på 1,20 meter.</p>		<p>Råd: Räcken i utrymmen där barn kan vistas, skall utformas så att risken för personsador till följd av klättring eller krypning begränsas.</p> <p>Råd: Räcken på balkonger, trappplan och trapplopp bör, upp till en höjd av 0,8 meter, utformas så att de inte medger klättring. Vertikala öppningar bör vara högst 100 mm breda. Fritt mått i höjddet mellan ett balkongräckes underkant och balkonggolvet eller mellan ett trappräckes underkant och trappstegens stegnos bör vara högst 50 mm. Fritt mått i höjddet mellan ett trappräckes underkant och ett trappplan eller golv bör vara högst 100 mm.</p> <p>För att barn inte skall kunna fastna med huvudet bör det ovanför en balkongfront inte finnas horisontella öppningar i intervallet mellan 110 och 230 mm. (BFS 1998:38)</p>
Räcke och ledstäng	8:232	<p>Råd: Vangstycken, socklar, räcken, ledstänger o.d. bör inte på någon sida inkräta mer än högst 100 mm på trapploppens bredd. Avståndet mellan begränsningsväggar och trapploppens sida bör vara högst 50 mm.</p>	<p>Öppning</p> <p>Öppningar i ytor som är avsedda att beträdas skall vara täckta av luckor, galler, trallor eller andra lämpliga skyddsanordningar om de inte avgränsas av skyddsräcken e.d. I och utanför byggnader där barn kan vistas skall luckor, galler, trallor o.d. utformas så att de inte kan lyftas av barn och så att risken för personsador begränsas.</p>	<p>Öppning</p> <p>Öppningar i ytor som är avsedda att beträdas skall vara täckta av luckor, galler, trallor eller andra lämpliga skyddsanordningar om de inte avgränsas av skyddsräcken e.d. I och utanför byggnader där barn kan vistas skall luckor, galler, trallor o.d. utformas så att de inte kan lyftas av barn och så att risken för personsador begränsas.</p>
Lekredskap på tonmark	8:234	<p>Fasta lekredskap skall anordnas så att risken för personsador begränsas.</p>	<p>Lekredskap på tonmark</p> <p>Fasta lekredskap skall anordnas så att risken för personsador begränsas.</p>	<p>Lekredskap på tonmark</p> <p>Fasta lekredskap skall anordnas så att risken för personsador begränsas.</p>